



Benito Rojo

Sedimentos

Benito Rojo

Galería Ana María Stagno
A.M.S. Marlborough

Nueva Costanera 3723 Vitacura - Santiago - Chile
Teléfono (56 2) 799 31 80
amsmarlborough@entelchile.cl

17 de Abril 2012

Un Informe Ordenado

Parte importante de la ironía formalista del arte contemporáneo está en su tendencia a recuperar y restituir los fondos paradigmáticos de la abstracción pictórica (*aquella historia iniciada por Kandinsky y Malevich y luego proseguida por Klee, Arp y Frankenthaler, por solo citar algunos ejes pertinentes a este texto*). Sea ésta lírica o geométrica, las prácticas actuales que reflatán las ideas del arte abstracto, presienten que aún hay operaciones estéticas por definir y agudizar. Sin embargo hoy, sus derivaciones están malamente diseminadas. Es un momento árido para aventuras pictóricas abstraccionistas; la pintura abstracta hoy no es moda de nada. Y sin embargo, esta estética no muere, persiste, se autocrítica y logra emanciparse hacia asuntos imaginales de veras complejos.

En esta serie de últimas pinturas realizadas por Benito Rojo hay una nueva estabilización de aquellas tensiones apagadas epocalmente. Las masas de pigmento emergen, sosteniéndose hacia una tendencia general para hacerse estructurales y copar todo el espacio ilusorio. No hay en estas pinturas, formas graves que insinúen un drama romancista, oscilante o tenebrista, sino mas bien, el paisaje informe sobre una totalidad quieta, ensimismada; trozos escogidos de un universo ordenado. El sentimiento deformado ha sido dirigido hacia un campo visual en que las zonas que lo estructuran se han regido por un orden de los elementos.

¿Cómo es esto? Un primer ejemplo: la aleatoria superposición de formas geométricas sobre este informe pictórico, genera un extraño mundo aéreo, espacial, de nebulosas y herramientas técnicas. A fin de cuentas, estos elementos constructivos son racionalistas y afirmativos; se pueden leer en soberanía con las restantes materialidades, es decir, son objetos empíricos tramados sobre un lirismo que los sostiene y los hace emerger decididamente frente al receptor. (*Es también una lectura devenida de imágenes pictóricas que indagan en el clasicismo o en la pintura metafísica de los años 20 y 30*)

¿Qué es esta síntesis en la pintura, donde lo geométrico invade un espacio sin mas referencia que las de parecer un pedazo del infinito civilizado?

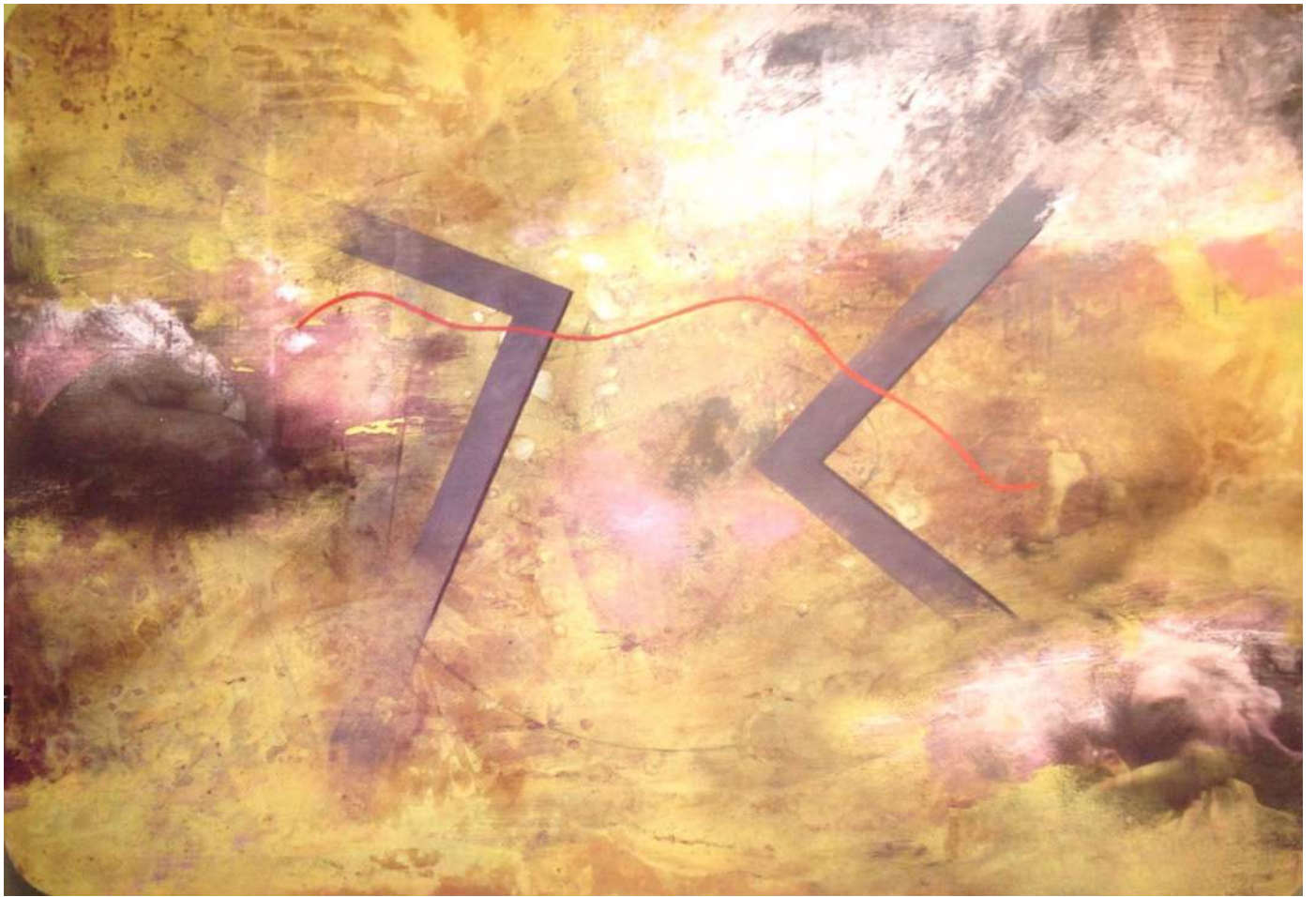
Ciertamente, aquí la estrategia posmoderna es evidente y denota un sentimiento licencioso, extravagante, inverosímil. Esta pintura desnaturaliza la pureza paradigmática en que lo lírico y lo geométrico se presentaron de manera disonante sobre la cultura visual moderna. Son pinturas descalzadas, cuyo espesor no contiene gravedad histórica y solo se resuelven en un calculado espontaneismo matérico.

La naturaleza humana es nuevamente un asunto central en esta interpretación pictórica. Es una humanidad condicionada, sí o sí, a hacer emerger una absorción anómala de la hybris abstracta; Inéditas o incalculadas, estas pinturas tienen asociaciones hacia precogniciones metafísicas. ¿Es su fin hoy adentrarnos a un irreal espacio del lenguaje? y ¿a quién le interesa la narración imaginal de lo metafísico en el arte, en estos tiempos de ocaso ideológico y teorético?

El resultado es una pintura condicionada por una lectura humanista de las formas y en la que se relata la emanación de lo antiguo, de una pre modernidad que rastrea tiempos simbólicos de metáforas clásicas. Interpretación sensista es ésta, que surge al momento de mirar estas pinturas que narran una arquitectura voladora contaminada de figuras sensuales, ¿eróticas? Ciertamente la abstracción pictórica ha resuelto aquí una relación novedosa con la cultura humana a través de unos símbolos que pueden ser aprehendidos como meta historia de las formas (el desnudo femenino o la geometría constructiva nos persiguen como tipos ideales de un cierto clasicismo utópico).

La pintura de Rojo es un reducto posmoderno de aquello. Sus pinturas no huyen plenamente de la figuración: la incorporación de estos cuerpos desnudos –por ejemplo- intervienen afectando la autenticidad programática del puro acto de pintar. Las manchas y las texturas redoblan el carácter matérico de la obra; asunto estructurante de una conciencia plástica ya preconcebida, ya racionalizada por la biografía del autor. El espacio de acción quedará en estos términos, acotado a un uso restringido del color y a una simplicidad de las formas abstractas solo intervenidas por esos elementos concretos y figurativos ya descritos y que quisieran adentrarnos a un misticismo informe y ordenado.

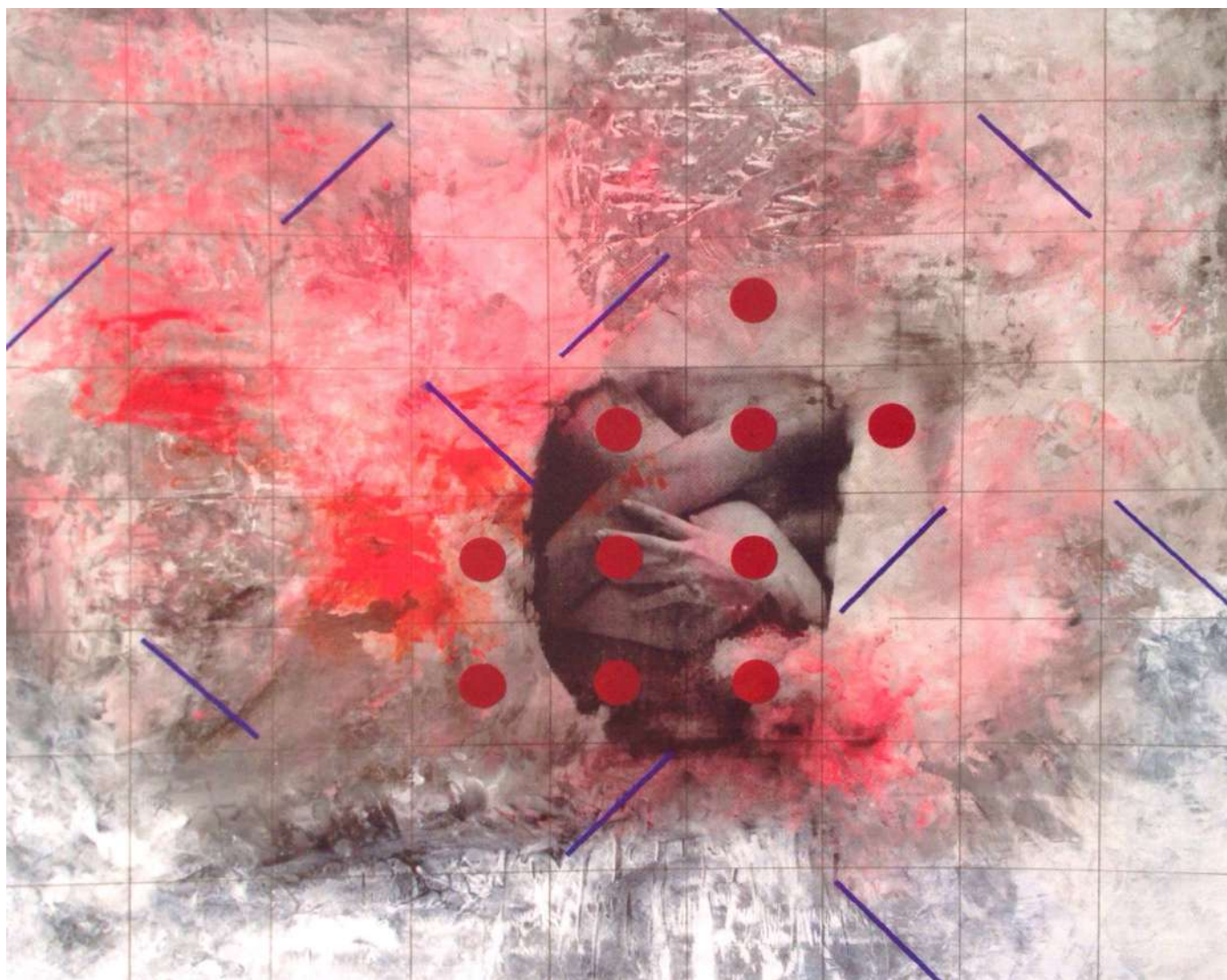
Claudio Herrera.



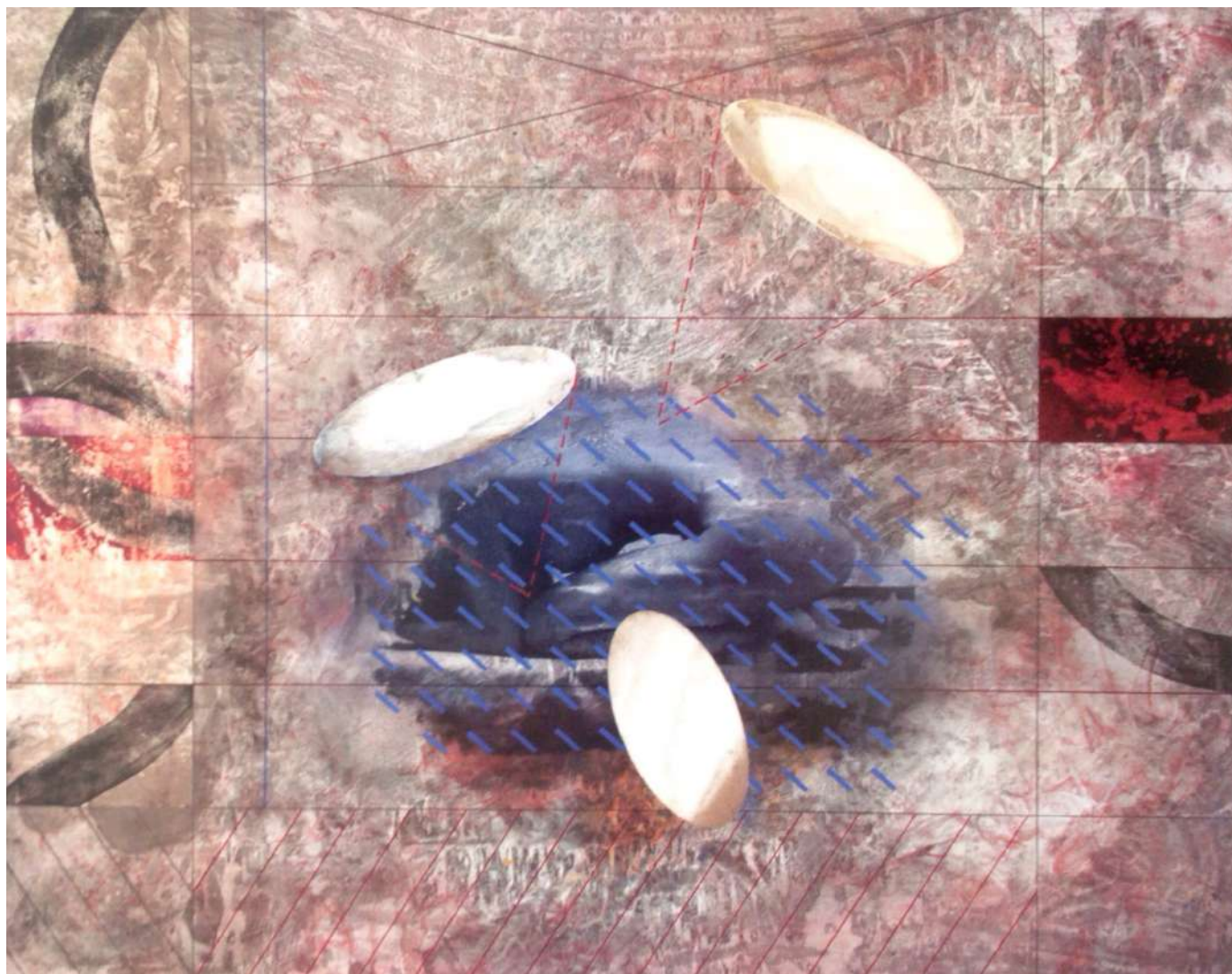
Sedimentos con escuadras
Óleo, tinta y grafito sobre papel / 107 cm x 150 cm / 2011



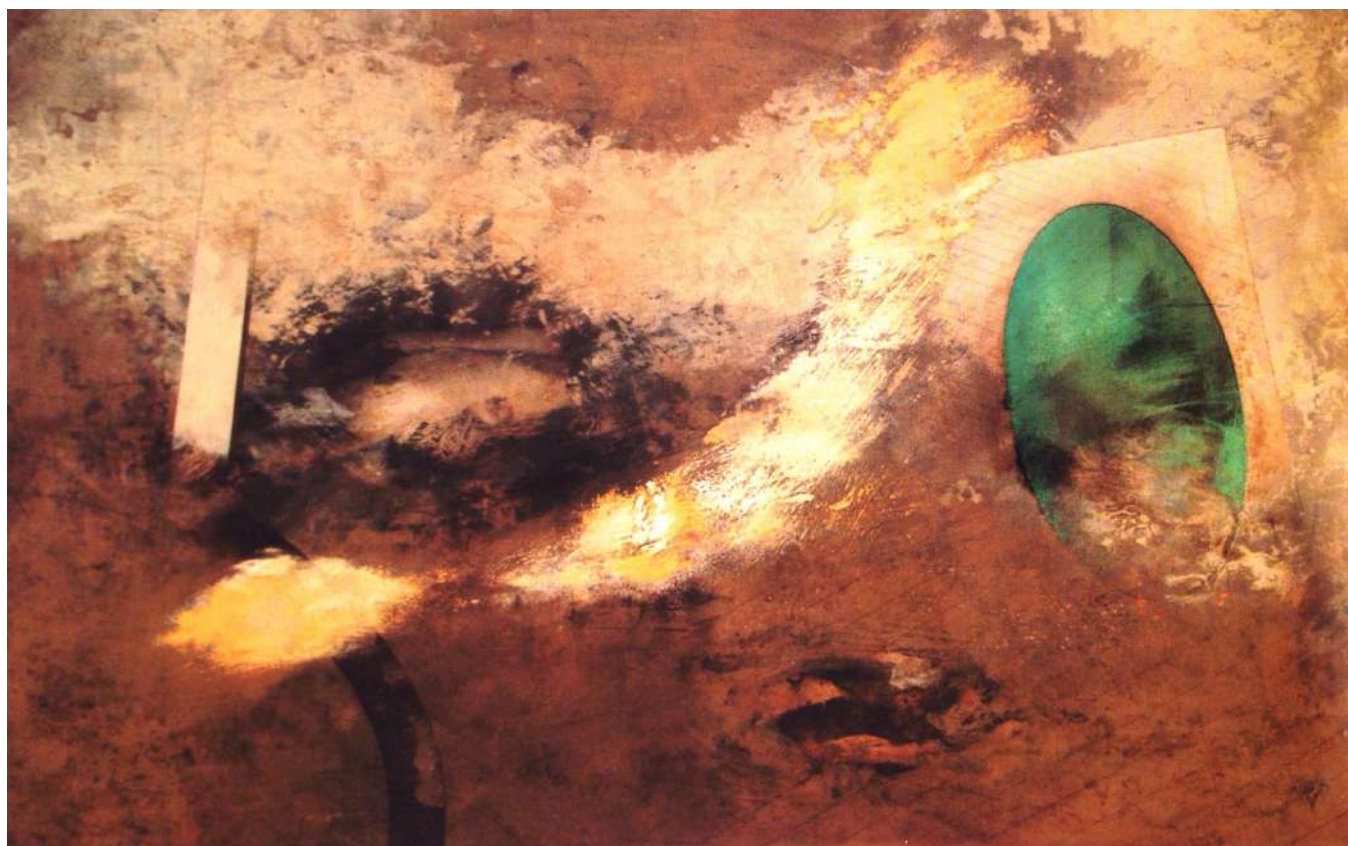
Formato carta en rojo
Óleo y tinta sobre papel / 107 cm x 150 cm / 2011 - 2012



Sedimentos en blanco
Acrílico y tinta sobre tela / 155 cm x 180 cm / 2011



Sedimentos y óvalos
Acrílico y tinta sobre tela / 155 cm x 150 cm / 2011



Sedimentos en ocre
Óleo y tinta sobre papel / 107 cm x 150 cm / 2011



Sedimentos en rojo
Óleo y tinta sobre papel / 107 cm x 150 cm / 2010 - 2011



Sedimentos en verde
Óleo y lápices sobre papel / 107 cm x 150 cm / 2009



Sedimentos y tierras
Óleo y tinta sobre papel / 107 cm x 150 cm / 2011

Benito Rojo

Nace en Iquique, Chile, en 1950.

Estudia Derecho en la Universidad de Chile, de donde egresa en 1974.

Sus intereses artísticos lo llevan a E.E.U.U. y España, donde permanece cuatro años visitando museos y talleres, como complemento a su educación autodidacta.

En 1976 se radica en Santiago de Chile y ejerce como profesor de pintura y dibujo en diversas Universidades e Institutos.

En la década del 90 inicia una serie de exposiciones en Japón, obteniendo el Premio Suntory de la Trienal de Osaka.

En 1998 es designado Miembro del Número de la Academia de Bellas Artes del Instituto Chile.

Actualmente vive y trabaja en Santiago de Chile.

EXPOSICIONES INDIVIDUALES

- 1971** Banco Interamericano del Desarrollo, Washington DC. USA.
1972 Galería de Bolsillo, Cal, Santiago, Chile
1974 Banco Interamericano del Desarrollo, Washington DC. USA.
1976 Galería Espacio Cal, Santiago, Chile
1982 Sala BHC, Santiago, Chile
1986 Grand Gallery, Washington DC. USA.
1989 Museo de Ogawa, Tokyo, Japón
1990 Museo de Arte Moderno Umeda, Osaka, Japón
1991 Galería Maronie, Kyoto, Japón
Galería Mainichi, Broadcasting Co. Osaka, Japón
1992 Galería Voutat, Ginebra, Suiza
1993 Museo Bryggens, Bergen, Noruega
1996 Galería Plástica Nueva, Santiago, Chile
1999 Galería Isabel Aninat, Feria de Arte de París, FIAC, París, Francia
2001 A la Deriva, Galería Tomás Andreu, Santiago, Chile
2001 Pinacoteca Universidad de Concepción
2004 Galería Arte Espacio, Santiago, Chile
2008 Galería Animal, Santiago, Chile
2012 Galería Marlborough, Santiago, Chile

EXPOSICIONES COLECTIVAS (selección)

- 1973** Museo Nacional de Bellas Artes, Santiago, Chile
1976 Concurso de Pintura, Colocadora Nacional de Valores,
Museo Nacional de Bellas Artes, Santiago, Chile
1976 Concurso Ministerio Relaciones Exteriores, Santiago, Chile
1976 Bienal Internacional de Arte, Sao Paulo, Brasil
1980 Centenario del Museo Nacional de Bellas Artes, Santiago, Chile
1986 Bienal del Papel, Cali, Colombia
1988 "Diez Artistas Chilenos", Museo La Tertulia, Cali, Colombia
1988 "Artistas Latinoamericanos", Museo de Arte latinoamericano,
Washington DC, USA
1989 "Tercer Encuentro Arte Industria", Museo Nacional de Bellas
Artes, Santiago, Chile
1990 Trienal de Osaka, "Premio Suntory", Japón
1991 "Cuerpos Pintados", Fotografía de Roberto Edwards,
Museo Nacional de Bellas Artes, Santiago, Chile
1992 "Quince Artistas Chilenos", Museo Hara, Gumma, Japón
1994 "Chile Artes Visuales", Buenos Aires, Argentina
1995 "Chile y Grecia", Museo Piriádes, Atenas, Grecia
1996 Bienal de Cuenca, Cuenca, Ecuador
1998 Museo Pedro de Osma, Lima, Perú
2000 "Chile 100 años" Museo Nacional de Bellas Artes, Santiago, Chile
2003 "Nueve de la Academia", Museo Nacional de Bellas Artes,
Santiago, Chile
2004 Imagen de un Centenario, Museo de América, Madrid, España
2004 Al Sur del mundo, Galería Pedro Peña, Marbella, España
2005 Arte Chileno Contemporáneo, Fundación Telefónica,
Santiago, Chile
2007 Arte en el Desierto, Humberstone, Iquique, Chile

PREMIOS Y DISTINCIONES (selección)

- 1976** Primer Premio de Pintura: Concurso Colocadora Nacional de
Valores, Santiago, Chile
1979 Premio Ministerio de Relaciones Exteriores, Santiago, Chile
1980 Segundo Premio de Pintura: Concurso Centenario del Museo
Nacional de Bellas Artes, Santiago, Chile
1981 Premio Universidad de Chile: Bienal Internacional de Arte de
Valparaíso, Chile
1990 Premio Suntory, Trienal de Osaka, Japón
1994 Premio de Escultura: Concurso Hitos Territoriales, Arica Chile
1998 Distinguido como Miembro de Número de la Academia de
Bellas Artes del Instituto Chile
2006 Realiza el proyecto de Escultura, "El Elogio de los Libros",
Recoleta, Santiago, Chile

MUSEOS Y COLECCIONES (selección)

Museo Nacional de Bellas Artes, Santiago, Chile
Museo de Arte Latinoamericano, Washington DC, USA
Museo Hyogo, Kobe, Japón
Museo Prefectura de Osaka, Osaka, Japón
Museo Suntory, Tokio, Japón
Museo de la Solidaridad Salvador Allende, Santiago, Chile
Museo de Arte Contemporáneo, Valdivia, Chile
Museo de Artes Visuales, Santiago, Chile.

Colección Chase Manhattan Bank, Nueva York, USA
Colección Banco Interamericano del Desarrollo, Washington DC, USA
Colección IBM, Santiago, Chile
Colección Citibank, Santiago, Chile

TEXTO
Claudio Herrera

FOTOGRAFÍA
Patricia Novoa

DISEÑO
Trinidad Correa B.

IMPRESIÓN



Galería Ana María Stagno
A.M.S. Marlborough

Nueva Costanera 3723 Vitacura - Santiago - Chile
Teléfono (56 2) 799 31 80
amsmarlborough@entelchile.cl

17 de Abril 2012